

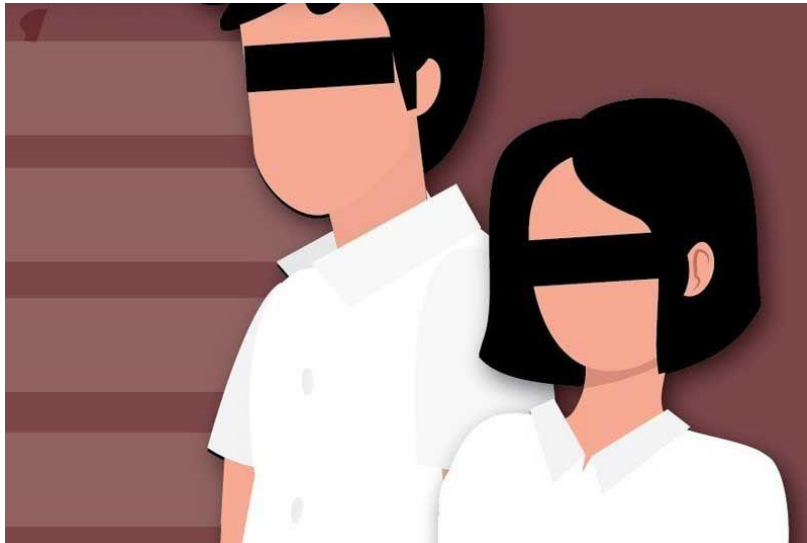


## คู่มือ

แนวปฏิบัติการป้องกันและแก้ไขปัญหาการล่วงละเมิดหรือ

คุกคามทางเพศในการทำงานของหน่วยงาน

โรงพยาบาลดงเจริญ ปีงบประมาณ พ.ศ. ๒๕๖๕



รวบรวมโดย

บริหารทั่วไป โรงพยาบาลดงเจริญ

ธันวาคม ๒๕๖๕

## แนวปฏิบัติเพื่อป้องกันและแก้ไขปัญหาการล่วงละเมิดหรือคุกคามทางเพศในการทำงาน ของโรงพยาบาลดงเจริญ ประจำปีงบประมาณ พ.ศ. ๒๕๖๕

แนวปฏิบัติเพื่อป้องกันและแก้ไขปัญหาการล่วงละเมิดหรือคุกคามทางเพศในการทำงาน จัดทำขึ้น ตามมติคณะรัฐมนตรีเมื่อวันที่ ๑๖ มิถุนายน ๒๕๕๘ โดยมีวัตถุประสงค์เพื่อให้บุคลากร ในหน่วยงาน ทุกคนไม่ว่าอยู่ในสถานะใดได้รับการปฏิบัติด้วยความเคารพในศักดิ์ศรี และปราศจากการถูกล่วงละเมิดหรือ คุกคามทางเพศในการทำงาน ทุกคนต้องรับผิดชอบในการกระทำและปฏิบัติตามแนวปฏิบัตินี้ โรงพยาบาลดง เจริญจะสร้างและรักษาสภาพแวดล้อมในการทำงานให้ปราศจากการล่วงละเมิดหรือคุกคามทางเพศ ด้วยการ สร้างความตระหนัก การสร้างความรู้ความเข้าใจ การกำหนดมาตรการป้องกันและจัดการกับปัญหาที่เกิดขึ้น และจะดำเนินการเมื่อเกิดกรณีการร้องเรียนเรื่องการล่วงละเมิดหรือคุกคามทางเพศอย่างทันท่วงที รวมทั้งการ จัดสภาพแวดล้อมและมาตรการต่างๆ เพื่อลดความเสี่ยงที่จะทำให้การล่วงละเมิด/คุกคามทางเพศขึ้น

### การล่วงละเมิดหรือคุกคามทางเพศ คือ

การกระทำใดๆ หรือพฤติกรรมที่ส่อไปในทางเพศที่เป็นการบังคับ ใช้อำนาจที่ไม่พึงปรารถนา ด้วยวาจา ข้อความ ท่าทาง แสดงด้วยเสียง รูปภาพ เอกสาร ข้อมูลทางอิเล็กทรอนิกส์ หรือส่งของลามก อนาจารเกี่ยวกับเพศ หรือกระทำอย่างอื่นในทำนองเดียวกันโดยประการที่น่าจะทำให้ผู้อื่นได้รับความเดือดร้อน รำคาญ ได้รับความอับอาย หรือรู้สึกว่าการเหยียดหยาม และให้หมายรวมถึงการติดตามรังควานหรือการกระทำ การใดที่ก่อให้เกิดบรรยากาศไม่ปลอดภัยทางเพศ โดยเฉพาะจากการสร้างเงื่อนไข ซึ่งมีผลต่อการจ้างงาน การสรรหา หรือการแต่งตั้ง หรือผลกระทบอื่นใดต่อผู้เสียหายทั้งในหน่วยงานของรัฐและเอกชน รวมถึง สถาบันการศึกษา

### พฤติกรรมที่พึงปฏิบัติเพื่อป้องกันปัญหาการล่วงละเมิดหรือคุกคามทางเพศ

- บุคลากรของหน่วยงานควรให้เกียรติเพื่อนร่วมงาน ผู้บังคับบัญชา และผู้ใต้บังคับบัญชา
- บุคลากรของหน่วยงานควรลดความเสี่ยงจากปัญหาการล่วงละเมิดหรือคุกคามทางเพศ เช่น แต่งกายให้เหมาะสม หลีกเลี่ยงการอยู่ในที่ลับตาหรือทำงานสองต่อสองกับผู้บังคับบัญชา/ผู้ที่ไม่สนิทสนม/ เพศตรงข้าม หรือมีผู้ที่ไว้วางใจอยู่ด้วยในกรณีถูกเรียกเข้าพบหรือได้รับมอบหมายงานนอกเวลาทำงาน เป็นต้น
- บุคลากรของหน่วยงานควรช่วยสอดส่องและรายงานพฤติกรรมการล่วงละเมิด/คุกคาม ทางเพศ เกิดขึ้นในหน่วยงานต่อบุคลากรหรือหน่วยงานที่เกี่ยวข้อง รวมทั้ง ไม่ควรเพิกเฉยหากมีปัญหาดังกล่าว เกิดขึ้นกับเพื่อนร่วมงาน และควรให้คำปรึกษา รวมทั้งความช่วยเหลือแก่เพื่อนร่วมงานด้วย
- ผู้บังคับบัญชาทุกระดับควรทำตัวเป็นแบบอย่างที่ดี และมีหน้าที่โดยตรงในการป้องกัน ปัญหาการล่วงละเมิดหรือคุกคามทางเพศในการทำงาน

คู่มือแนวปฏิบัติการป้องกันและแก้ไขปัญหาการล่วงละเมิดหรือคุกคามทางเพศในการทำงาน สสจ.พิจิตร

- ในกรณีของผู้บังคับบัญชาเรียกผู้ใต้บังคับบัญชาปฏิบัติงานในห้อง โดยเฉพาะนอกเวลาทำงาน หรือไปปฏิบัติงานต่างจังหวัด/ต่างประเทศ แบบสองต่อสอง ให้แจ้งผู้บังคับบัญชาระดับต้นรับทราบก่อนทุกครั้ง

- บุคลากรควรมีจิตสำนึกรักศักดิ์ศรี ภาคภูมิใจในผลการทำงานของตนเอง เห็นคุณค่าการทำงานของตนเองมากกว่าที่จะก้าวหน้าโดยวิธีอื่น

### พฤติกรรมที่ไม่พึงปฏิบัติเนื่องจากเข้าข่ายเป็นการล่วงละเมิดหรือคุกคามทางเพศ

การล่วงละเมิดหรือคุกคามทางเพศเป็นเรื่องที่มีขอบเขตกว้างขวาง ซึ่งไม่สามารถระบุพฤติกรรมได้อย่างครอบคลุมทั้งหมด อย่างไรก็ตามให้ตระหนักว่า การกระทำเกี่ยวกับเรื่องเพศ ซึ่งผู้ถูกกระทำไม่ต้องการ และมีความรู้สึกเดือดร้อนรำคาญ อึดอัด ถูกดูถูกเหยียดหยาม ถือว่าเข้าข่ายการล่วงละเมิดหรือคุกคามทางเพศ อาทิ

#### ๑. การกระทำทางสายตา เช่น

การจ้องมองร่างกายที่สื่อไปในทางเพศ มองซ่อนใต้กระโปรง มองหน้าอกหรือจ้องลงไปที่คอเสื้อ จนทำให้ผู้ถูกมองรู้สึกอึดอัด อับอาย หรือไม่สบายใจ หรือผู้อื่นที่อยู่ในบริเวณดังกล่าวมีความรู้สึกเช่นเดียวกัน เป็นต้น

#### ๒. การกระทำด้วยวาจา เช่น

- การวิพากษ์วิจารณ์รูปร่าง ทรวดทรง และการแต่งกายที่สื่อไปทางเพศ
- การชักชวนให้กระทำการใดๆ ในที่ลับตา ซึ่งผู้ถูกกระทำไม่พึงประสงค์และไม่ต้องการการพูดเรื่องตลกเกี่ยวกับเพศ
- การเกี่ยวพาราสี พุดจาแทะโลม วิจารณ์ทรวดทรง การพูดลามก การโทรศัพท์ลามก การเรียกผู้หญิงด้วยคำที่สื่อไปทางเพศ จับกลุ่มวิจารณ์พฤติกรรมทางเพศของบุคคลในที่ทำงาน
- การสนทนาเรื่องเพศหรือเพศสัมพันธ์ การแสดงความเห็นต่อรสนิยมทางเพศ และการพูดที่สื่อไปในทางเพศ การถามเกี่ยวกับประสบการณ์ความชื่นชอบในเรื่องเพศ การสร้างเรื่องโกหกหรือการแพร่ข่าวลือเกี่ยวกับชีวิตทางเพศของผู้อื่น

#### ๓. การกระทำทางกาย เช่น

- การสัมผัสร่างกายของผู้อื่น การลูบคลำ การถูไถร่างกายผู้อื่นอย่างมีนัยทางเพศ การฉวยโอกาสกอดรัด จูบ การหยอกล้อโดยการแตะเนื้อต้องตัว การฉวยโอกาสกอดรัด และการสัมผัสทางกายอื่นใดที่ไม่น่าพึงประสงค์ การดึงคนมานั่งตัก เป็นต้น
- การตามตื้อโดยที่อีกฝ่ายหนึ่งไม่เล่นด้วย การตั้งใจยื่นใกล้ชิดเกินไป การต้อนเข้ามาหรือขวางทางเดิน การยักคิ้วหิ้วตา การผิวปากแบบเชยชวน การส่งจูบ การเลียริมฝีปาก การทำทำน้ำลายหก การแสดงพฤติกรรมที่สื่อไปในทางเพศโดยใช้มือหรือการเคลื่อนไหวร่างกาย เป็นต้น

คู่มือแนวปฏิบัติการป้องกันและแก้ไขปัญหาการล่วงละเมิดหรือคุกคามทางเพศในการทำงาน สสจ.พิจิตร

#### ๔. การกระทำอื่นๆ เช่น

- การแสดงรูปภาพ วัตถุ และข้อความที่เกี่ยวข้องกับเพศ รวมทั้งการเปิดภาพโป๊ในที่ทำงานและในคอมพิวเตอร์ของตน

- การแสดงออกที่เกี่ยวกับเพศ เช่น การโชว์ปฏิทินโป๊ การเขียนหรือวาดภาพทางเพศในที่สาธารณะ การใช้สัญลักษณ์ ที่แสดงถึงอวัยวะเพศ หรือการร่วมเพศ การสื่อข้อความ รูปภาพ สัญลักษณ์ที่แสดงถึงเรื่องเพศทางอินเทอร์เน็ต เช่น เฟซบุ๊ก ไลน์ ฯลฯ เป็นต้น

#### ๕. การกระทำทางเพศที่มีการแลกเปลี่ยนผลประโยชน์

- การให้สัญญาที่จะให้ผลประโยชน์ เช่น ตำแหน่งหน้าที่การงาน ผลการเรียนทุนการศึกษาดูงาน การเลื่อนเงินเดือนหรือตำแหน่ง การต่อสัญญาการทำงาน หากผู้ถูกล่วงละเมิดหรือคุกคามยอมมีเพศสัมพันธ์ เช่น ขอให้ไปค้างคืนด้วย ขอให้มีเพศสัมพันธ์ด้วย หรือขอให้ทำอย่างอื่นที่เกี่ยวข้องกับเรื่องเพศ เป็นต้น

- การข่มขู่ให้เกิดผลในการลบต่อการจ้างงาน การศึกษา การข่มขู่ว่าจะทำร้าย การบังคับให้มีการสัมผัสทางเพศ หรือการพยายามกระทำชำเรา หรือกระทำชำเรา

#### สิ่งที่ควรกระทำเมื่อถูกล่วงละเมิดหรือคุกคามทางเพศ

- แสดงออกทันทีว่าไม่พอใจในการกระทำของผู้กระทำ และถอยห่างจากการล่วงละเมิดหรือคุกคามทางเพศ นั้น

- ส่งเสียงร้องเพื่อให้ผู้กระทำหยุดการกระทำ และเรียกผู้อื่นช่วย

- บันทึกเหตุการณ์ที่เกิดขึ้นด้วยการบันทึกเสียง บันทึกภาพหรือถ่ายภาพ หรือ ถ่าย Video clip (หากทำได้)

- บันทึกเหตุการณ์ที่เกี่ยวข้องเป็นลายลักษณ์อักษรทันทีที่เหตุการณ์เกิดขึ้น โดยจดบันทึก วัน เวลา และสถานที่เกิดเหตุ คำบรรยายเหตุการณ์ที่เกิดขึ้นสั้นๆ ชื่อของพยานและ/หรือบุคคลที่สามซึ่งถูกกล่าวถึง หรืออยู่ในเหตุการณ์

- แจ้งปัญหาที่เกิดขึ้นให้บุคคลที่ไว้ใจทราบทันที

- ทารือเหตุการณ์ที่เกิดขึ้นกับเพื่อนร่วมงานหรือเพื่อน และแจ้งปัญหาที่เกิดขึ้นกับผู้บังคับบัญชา บุคคลหรือหน่วยงานที่รับผิดชอบด้วยตนเอง โดยอาจให้เพื่อนร่วมงานเป็นที่ปรึกษาหรือร่วมไปเป็นเพื่อนก็ได้

- กรณีผู้ถูกระทำอายุ/กลัว อาจให้เพื่อนมาแจ้งแทน แต่ต้องได้รับความยินยอมจากผู้ถูกระทำ

คู่มือแนวปฏิบัติการป้องกันและแก้ไขปัญหาการล่วงละเมิดหรือคุกคามทางเพศในการทำงาน สสจ.พิจิตร

## กระบวนการแก้ไขปัญหอย่างไม่เป็นทางการ

การยุติปัญหาการล่วงละเมิดหรือคุกคามทางเพศจะใช้กระบวนการอย่างไม่เป็นทางการในการแก้ไขปัญหาเป็นลำดับแรก

### สิ่งที่คุณถูกล่วงละเมิดหรือคุกคามทางเพศต้องดำเนินการ

- ในกรณีที่สามารแก้ไขปัญหาด้วยตนเองได้ ให้พูด/เขียนถึงผู้กระทำเพื่อแจ้งให้ผู้กระทำทราบพฤติกรรมที่ไม่เป็นที่ยอมรับและร้องขอให้หยุดกระทำ ผู้ถูกกระทำอาจขอให้มีคนอยู่เป็นเพื่อนหรือพูดในนามตนเองได้

- ในกรณีไม่สามารถแก้ไขปัญหาดได้ด้วยตนเอง ให้ดำเนินการดังนี้

- \* ร้องขอความช่วยเหลือต่อผู้บังคับบัญชาของผู้กระทำ หลังจากเกิดเหตุการณ์ขึ้น และให้ผู้บังคับบัญชาดำเนินการค้นหาข้อเท็จจริง ภายใน ๑๕ วัน หากไม่ดำเนินการใดๆ ถือว่า ผู้บังคับบัญชาละเลยต่อการปฏิบัติหน้าที่

- \* ร้องขอหน่วยงานที่รับผิดชอบให้มีบุคคลเป็นผู้ประสานงาน เพื่อช่วยเหลือจัดให้มีการประชุมหารือระหว่างฝ่ายต่างๆ ที่เกี่ยวข้อง เพื่อหาทางยุติอย่างไม่เป็นทางการ หรือผู้ใกล้เคียงช่วยเหลือในการยุติเรื่องดังกล่าว ซึ่งมีกำหนดเวลา ๑๕ วัน เช่นเดียวกัน

### สิ่งที่คุณบังคับบัญชาหรือหน่วยงานที่รับผิดชอบต้องดำเนินการ

- ให้หัวหน้าหน่วยงานดำเนินการแต่งตั้งคณะทำงานสอบข้อเท็จจริง จำนวนไม่เกิน ๕ คน ประกอบด้วยประธานคณะทำงานที่มีตำแหน่งสูงกว่าคุณกรณี บุคคลจากหน่วยงานต้นสังกัดของคุณกรณี โดยมีตำแหน่งไม่ต่ำกว่าคุณกรณี โดยอาจมีบุคคลที่มีเพศเดียวกับผู้เสียหายไม่น้อยกว่าหนึ่งคน และให้มีบุคคลที่ผู้เสียหายไว้วางใจเข้าร่วมฟังในการสอบข้อเท็จจริงได้ ทั้งนี้ ให้รายงานผลต่อหัวหน้าหน่วยงาน และหากต้องการดำเนินการทางวินัย ขอให้คณะทำงานนำข้อมูลเสนอต่อผู้ว่าราชการจังหวัดประกอบการดำเนินการทางวินัย

- ตรวจสอบหาข้อเท็จจริงอย่างละเอียดรอบคอบ และแจ้งมาตรการในการแก้ไขปัญหาดังกล่าวให้ผู้ร้องทุกข์ทราบภายใน ๓๐ วัน หากดำเนินการไม่เสร็จในกำหนดดังกล่าว ให้ขยายเวลาออกไปได้อีก ๓๐ วัน

- ให้คำแนะนำหรือการสนับสนุนผู้ร้องทุกข์และผู้ถูกกล่าวหาอย่างเท่าเทียมกัน และจะไม่ได้ถือว่าผู้ถูกกล่าวหามีความผิด จนกว่าข้อกล่าวหาจะได้รับการพิสูจน์ว่ากระทำผิดจริง

- เป็นตัวกลางในการเจรจาแก้ไขปัญหอย่างไม่เป็นทางการและเป็นการลับ โดยจัดการแก้ไขปัญหาดตามความเหมาะสม เช่น เจรจากับผู้กระทำเพื่อให้มั่นใจว่าจะไม่มีพฤติกรรมการล่วงละเมิดหรือคุกคามทางเพศเกิดขึ้นอีก จัดการเจรจาประนอมข้อพิพาทระหว่างคู่ความซึ่งได้รับความยินยอมจากทั้งสองฝ่าย

คู่มือแนวปฏิบัติการป้องกันและแก้ไขปัญหาการล่วงละเมิดหรือคุกคามทางเพศในการทำงาน สสจ.พิจิตร

การนำเสนอเรื่องไปยังผู้บังคับบัญชาในระดับสูงขึ้นไป การแยกคู่ความไม่ให้พบปะกันโดยความยินยอมของผู้ถูกระทำ ฯลฯ

- เมื่อสามารถตกลงกันได้แล้ว ขอให้ทั้งสองฝ่ายลงนามในบันทึกข้อตกลงร่วมกันเป็นลายลักษณ์อักษร และให้เก็บไว้ในแฟ้มประวัติของทั้งสองฝ่าย

#### มาตรการคุ้มครองผู้ร้องทุกข์และผู้เป็นพยาน

- เมื่อมีการร้องทุกข์แล้ว ผู้ร้องทุกข์และผู้เป็นพยานจะไม่ถูกดำเนินการใดๆ ที่กระทบต่อหน้าที่การงานหรือการดำรงชีวิต หากจำเป็นต้องมีการดำเนินการใดๆ เช่น การแยกสถานที่ทำงานเพื่อป้องกันมิให้ผู้ร้องทุกข์และผู้เป็นพยานและผู้ถูกกล่าวหาพบปะกัน เป็นต้น ต้องได้รับความยินยอมจากผู้ร้องทุกข์และผู้เป็นพยาน

- ข้อร้องขอของผู้เสียหาย ผู้ร้องทุกข์ หรือผู้เป็นพยาน เช่น การขอย้ายสถานที่ทำงานหรือวิธีการในการป้องกันหรือแก้ไขปัญหาดังกล่าว ควรได้รับการพิจารณาจากบุคคลหรือหน่วยงานที่รับผิดชอบตามความเหมาะสม

- ให้การคุ้มครองผู้ร้องเรียนไม่ให้ถูกกลั่นแกล้ง

#### มาตรการคุ้มครองผู้ถูกกล่าวหา

- ในระหว่างการร้องทุกข์ ยังไม่ถึงว่าผู้ถูกกล่าวหามีความผิด ให้ความเป็นธรรม และให้ได้รับการปฏิบัติเช่นเดียวกับบุคลากรอื่น

- ให้โอกาสผู้ถูกกล่าวหาในการชี้แจงแก้ข้อกล่าวหาอย่างเต็มที่ รวมทั้งสิทธิในการแสดงเอกสาร/พยานหลักฐานแก้ข้อกล่าวหา

#### หน่วยรับเรื่องร้องทุกข์ภายในหน่วยงาน

- ผู้บังคับบัญชาทุกระดับของผู้กระทำ

- กลุ่มงานด้านการเจ้าหน้าที่ หรือกลุ่มงานที่รับผิดชอบงานด้านวินัยของแต่ละหน่วยงาน

- ศูนย์ดำรงธรรมจังหวัดพิจิตร

#### ช่องทาง/วิธีการร้องทุกข์ในหน่วยงาน

- ผู้ร้องทุกข์สามารถร้องทุกข์ด้วยตนเอง ทางโทรศัพท์ หรือเป็นลายลักษณ์อักษร เช่น จดหมาย จดหมายอิเล็กทรอนิกส์ โทรสาร หรือร้องเรียนต่อผู้บังคับบัญชา ตลอดจนศูนย์ดำรงธรรมจังหวัดพิจิตร

- ผู้ร้องทุกข์ควรร้องทุกข์ต่อบุคคลหรือหน่วยงานใดหน่วยงานหนึ่งจนกว่าจะเสร็จกระบวนการ หากไม่มีการดำเนินการใดๆ จึงร้องทุกข์ต่อบุคคลหรือหน่วยงานอื่น

คู่มือแนวปฏิบัติการป้องกันและแก้ไขปัญหาการล่วงละเมิดหรือคุกคามทางเพศในการทำงาน สสจ.พิจิตร


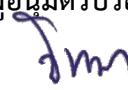
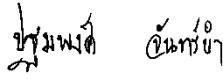
## หน่วยรับเรื่องร้องทุกข์ภายนอก

- คณะกรรมการการจัดการเรื่องราวร้องทุกข์ประจำกระทรวง ตามระเบียบสำนักนายกรัฐมนตรีว่าด้วยการจัดการเรื่องราวร้องทุกข์ พ.ศ. ๒๕๕๒

- ผู้ตรวจการแผ่นดิน พระราชบัญญัติประกอบรัฐธรรมนูญว่าด้วยผู้ตรวจการแผ่นดิน พ.ศ. ๒๕๖๐



แบบฟอร์มการขอเผยแพร่ข้อมูลผ่านเว็บไซต์ของโรงพยาบาลดงเจริญ  
ตามประกาศโรงพยาบาลดงเจริญ  
เรื่อง แนวทางการเผยแพร่ข้อมูลต่อสาธารณะผ่านเว็บไซต์โรงพยาบาลดงเจริญ

แบบฟอร์มการขอเผยแพร่ข้อมูลผ่านเว็บไซต์โรงพยาบาลดงเจริญ	
<p>ชื่อหน่วยงาน : โรงพยาบาลดงเจริญ            กลุ่มงาน : บริหารทั่วไป            วัน/เดือน/ปี : วันที่ ๒๔ มีนาคม ๒๕๖๖            หัวข้อ : คู่มือแนวปฏิบัติการป้องกันและแก้ไขปัญหาการล้วงละเมิดหรือคุกคามทางเพศในการทำงานของหน่วยงาน โรงพยาบาลดงเจริญ ปีงบประมาณ พ.ศ. ๒๕๖๕            รายละเอียดข้อมูล (โดยสรุปหรือเอกสารแนบ)            คู่มือแนวปฏิบัติการป้องกันและแก้ไขปัญหาการล้วงละเมิดหรือคุกคามทางเพศในการทำงานของหน่วยงาน โรงพยาบาลดงเจริญ ปีงบประมาณ พ.ศ. ๒๕๖๕            Link ภายนอก : ไม่มี            หมายเหตุ: .....</p>	
<p><b>ผู้รับผิดชอบการให้ข้อมูล</b></p>  (นางชนิดา กันต์) ตำแหน่ง นักจัดการงานทั่วไปปฏิบัติการ วันที่ ๒๒ มีนาคม ๒๕๖๖	<p><b>ผู้อนุมัติรับรอง</b></p>  (นส.ปัทมา สายสุจริต) ตำแหน่ง รก.ผอ.รพ.ดงเจริญ วันที่ ๒๒ มีนาคม ๒๕๖๖
<p><b>ผู้รับผิดชอบการนำข้อมูลขึ้นเผยแพร่</b></p>  (นายปฐมพงศ์ จันทรชา) ตำแหน่ง นวก.คอมพิวเตอร์ วันที่ ๒๒ มีนาคม ๒๕๖๖	